

**“ We make a living
by what we get,
we make a life by
what we give ”**

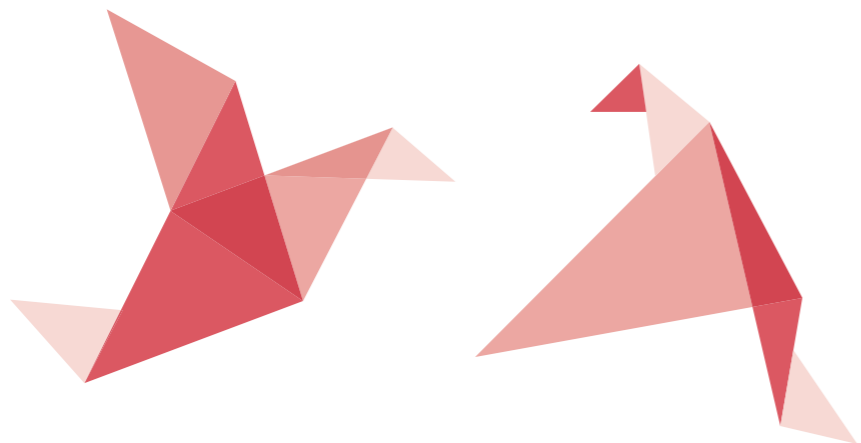
Winston Churchill

Sommaire

02-03	Avant-propos
04-05	La Fondation
06-07	Engagement & responsabilité
08-09	En quelques chiffres
10-11	Faits marquants
12-13	Donateurs & bénéficiaires
14-15	Fonds nominatifs
16-17	Fonds thématiques
18-19	Donations transfrontalières européennes (TGE)

01

Avant-propos

**Une nouvelle impulsion pour une nouvelle décennie**

Pour chacun d'entre nous, donner de son temps ou de son argent occupe une place particulière dans nos vies et ce, quel qu'en soit l'importance ou le montant. Au cours de ces 20 dernières années, l'Europe a connu une forte augmentation de son nombre de fondations. A titre d'exemple, une nouvelle fondation est créée chaque jour en Suisse. On oublie de prendre en compte que pour trois fondations créées, deux seront dissoutes ou fusionnées au cours de l'année. Alors quels sont les enjeux pour réussir sa fondation ? Quelle est la structure la plus adéquate pour organiser sa philanthropie ?

Depuis 10 ans, Swiss Philanthropy Foundation accompagne l'essor de la philanthropie en Suisse, en aidant les donateurs à créer et administrer leurs fonds philanthropiques tout en mutualisant leur gestion. Alternative séduisante à la fondation privée indépendante, Swiss Philanthropy Foundation permet au donateur de s'initier à une philanthropie structurée et professionnelle tout en se simplifiant la vie. Cette solution lui permet de s'appuyer sur une structure qui lui libère du temps pour s'impliquer pleinement dans les projets soutenus par sa donation.

Avec plus de 25 fonds philanthropiques créés ces dernières années et une centaine de projets soutenus annuellement à travers le monde, Swiss Philanthropy Foundation a développé une expertise et une expérience peu communes en Suisse, qui lui permettent d'enrichir et d'élargir son offre, afin de s'adapter aux besoins de chaque donateur. Aujourd'hui, la Fondation entre dans une nouvelle phase de son développement. L'année 2015 a été marquée par des évolutions importantes au sein de sa structure et de sa gouvernance, puisque nous avons consolidé notre équipe professionnelle et notre écosystème de partenaires locaux et internationaux. Nous abordons cette nouvelle décennie avec une ambition et un enthousiasme toujours plus forts et souhaitons que notre action puisse contribuer à développer une philanthropie toujours plus ouverte et accessible.

Si Swiss Philanthropy Foundation a pu connaître de tels développements, c'est grâce aux nombreuses rencontres avec des femmes et des hommes qui souhaitent donner de leur vivant. Nous sommes particulièrement reconnaissants de leur intérêt pour notre Fondation.

Comme le disait Winston Churchill : « We make a living by what we get, we make a life by what we give ». L'empathie, comme la générosité, peuvent tout à fait côtoyer la philanthropie. Nous espérons que vous aurez autant de plaisir à mieux connaître la Fondation que nous avons à l'animer, entourés de collaborateurs de qualité et d'un Conseil de fondation engagé auxquels va toute notre reconnaissance.

Etienne Eichenberger
Président

Didier Cherpitel
Secrétaire

02

La Fondation

Swiss Philanthropy Foundation est une fondation abritante d'utilité publique créée en 2006 pour offrir aux philanthropes un véhicule simple et économique permettant de réaliser leurs engagements philanthropiques.

Vision

Parce que les temps changent, nous encourageons les philanthropes qui souhaitent s'impliquer personnellement ou en famille à suivre et vivre l'impact de leurs donations.

Mission

La fondation abritante Swiss Philanthropy Foundation permet aux philanthropes de mettre en œuvre durablement leurs engagements grâce à la création et l'administration de fonds philanthropiques.

Valeurs

Indépendance

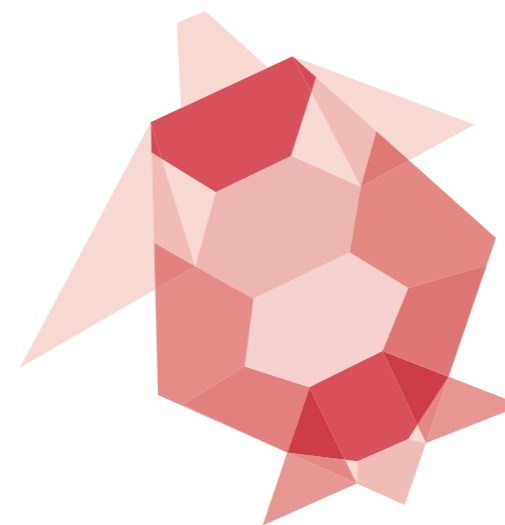
Nous sommes indépendants de toute institution bancaire ou entreprise publique ou privée.

Professionalisme

Les membres de notre Conseil de fondation sont bénévoles et ont tous une longue expérience dans le domaine des fondations et de la mise en œuvre de projets philanthropiques. Notre équipe aux compétences confirmées assure la gestion opérationnelle et financière.

Simplicité

Nos solutions sont adaptées à chaque philanthrope selon ses besoins et contraintes et peuvent se mettre en place rapidement.



Qu'est-ce qu'un fonds philanthropique abrité ?

Le fonds philanthropique abrité au sein de Swiss Philanthropy Foundation représente une réelle alternative à la création d'une fondation classique, par la simplicité de sa mise en place et de son fonctionnement, ainsi que par son coût moindre.

En effet, le fonds philanthropique bénéficie de tous les avantages de la fondation abritante et de la prise en charge de son administration, permettant au philanthrope de se consacrer pleinement à son projet et de s'impliquer sur des thèmes qui lui sont chers.

Il s'adresse aussi bien aux particuliers qu'à des familles ou des groupes de fondations désireuses de collaborer ensemble.

Chaque fonds est géré par un comité de pilotage réunissant le fondateur du fonds, les personnes dont il souhaite s'entourer et un membre du Conseil de fondation. Ce comité de pilotage décide des allocations des dons.

03

Engagement & responsabilité

Nous nous engageons de façon responsable à l'égard des donateurs, ainsi qu'auprès des bénéficiaires et partenaires de la Fondation. Inviter des donateurs à abriter des fonds philanthropiques nous rappelle que nous devons à la fois être exemplaires vis-à-vis de notre communauté ainsi que des autorités, et humbles face aux ambitions d'intérêt général auxquelles chacun des donateurs aspire.

L'année 2015 aura été marquée par une croissance continue avec l'augmentation du nombre de fonds abrités et le développement de la Fondation. Cette croissance dans la durée est le reflet de l'engagement professionnel et du sens de responsabilité de notre équipe et du Conseil de fondation, ainsi que de la confiance des donateurs.

Fonds philanthropiques

Depuis presque dix ans, nous œuvrons afin que la Fondation soit pour les donateurs un pôle légitime de confiance et de stabilité.

En est témoin le nombre de fonds abrités grandissant chaque année, dont le 80% est confié à Swiss Philanthropy Foundation pour une durée de plus de 10 ans. Ainsi, au terme de ces dix dernières années, la Fondation aura donné presque 20% des fonds qui lui ont été confiés pour permettre de faire vivre la philanthropie en Suisse et à travers le monde. En 2015, la Fondation aura ainsi distribué 7.5 millions de francs.

Enfin, grâce au réseau de donations transfrontalières Transnational Giving Europe, dont Swiss Philanthropy Foundation est l'unique représentant en Suisse, une centaine de donations ont été effectuées en 2015 depuis la Suisse vers l'Europe.

La distribution dans le respect des buts de la Fondation, la procédure de *due diligence* des organisations

bénéficiaires, la bonne exécution et le suivi des projets font partie des tâches assumées par la Fondation, qui cherche à satisfaire les attentes et les standards élevés de ses donateurs.

Gouvernance

La professionnalisation de la gouvernance va de pair avec l'augmentation de la responsabilité vis-à-vis des donateurs, des autorités de surveillance et des projets soutenus. La Fondation s'est donc dotée d'une « Charte de bonne gouvernance » assurant la qualité du processus décisionnel et sa conformité à la législation en vigueur. Cette Charte a été validée par le Centre for Philanthropy Study de l'Université de Bâle.

Le Conseil de fondation est composé de membres issus de la société civile et du secteur privé qui ont des compétences confirmées et s'engagent pleinement à titre bénévole. Soucieux de la conformité des activités de la Fondation aux meilleures pratiques actuelles, en particulier dans les domaines juridique et financier, le Conseil cherche à anticiper les risques en entretenant un dialogue fréquent avec les autorités et prend régulièrement l'initiative de solliciter l'avis des partenaires de la Fondation.

Enfin, la Fondation s'engage aussi à rester indépendante des institutions financières et de toutes autres institutions, tout en privilégiant des relations dans la durée avec des partenaires de qualité. En répondant à des standards de qualité élevés, nous entendons poursuivre notre mission avec la même exigence de responsabilité.

Gestion financière

Pour garantir une gestion financière de qualité, la Fondation s'est dotée d'une commission financière – composée de deux membres du Conseil de fondation et d'un membre indépendant – dont l'organisation est clarifiée dans une charte de gestion. La commission financière s'assure de la bonne gestion des fonds par les banques, conformément aux mandats attribués.

Elle a aussi mandaté une société indépendante pour surveiller la gestion des banques en veillant notamment aux performances réalisées, aux frais et à la mise en œuvre de la stratégie choisie.

Enfin, en tant que membre de Sustainable Finance Geneva et Swiss Sustainable Finance, la Fondation encourage le développement de la finance durable en Suisse.

04

En quelques chiffres



Chiffres clés

Chiffres des années 2014 et 2015 au 31 décembre :

	2014	2015
Avoirs abrités	103.4 millions	103.2 millions
Dons versés	11.5 millions	7.5 millions
Nombre de nouveaux fonds philanthropiques	4	3
Nombre de fonds philanthropiques	21	25

05

Faits marquants



2006 Lancement de Swiss Philanthropy Foundation

Swiss Philanthropy Foundation a été créée dans l'idée d'accompagner le développement de la philanthropie en la rendant accessible à un plus grand nombre de donateurs en Suisse. L'entité a été créée à partir d'une structure existante, dénommée Mediantis.

2007 Création du premier fonds philanthropique nominatif par un donateur privé

Un donateur genevois crée le premier fonds visant à trouver des solutions durables pour lutter contre l'enfance précarisée à Genève (en soutenant notamment Paidos et Caritas à Genève). Il s'agissait d'un fonds à durée limitée sur 4 ans.

2008 La Fondation devient membre du réseau Transnational Giving Europe pour permettre aux donateurs de soutenir des projets à travers toute l'Europe

Ce réseau, qui compte aujourd'hui 18 membres dans 18 pays, facilite près de 4'500 donations à 314 organisations en Europe pour un montant en 2015 de 8 millions d'euros.

2010 Création du premier fonds philanthropique thématique sur la santé

Le Conseil de fondation lance son premier fonds thématique axé sur le domaine de la santé. Le premier projet est un appel européen à la recherche sur la maladie de Crohn gagné par l'University Hospital de Zurich.

2012 Création d'un premier fonds de collaboration avec le soutien de la Bill & Melinda Gates Foundation.

A l'initiative de grands donateurs, ce fonds philanthropique est créé pour soutenir les programmes de réduction et de prévention de la polio et de la méningite. Ce fonds a notamment soutenu l'OMS à Genève.

2013 Création du dixième fonds avec la Fondation d'entreprise Chanel en collaboration avec WISE – philanthropy advisors

A travers ce fonds dédié et limité dans le temps, la Fondation Chanel, nouvellement créée, a permis à 580 femmes au Vietnam d'augmenter leurs revenus grâce à l'artisanat et a financé la formation de 14'400 femmes sur les enjeux de droit et santé.

2014 La Fondation devient membre fondateur de Swiss Sustainable Finance

La Fondation se joint à 64 autres acteurs suisses de la finance durable et de la société civile pour soutenir l'action de ce nouveau réseau dédié à la finance durable. A Genève, ce réseau est représenté par Sustainable Finance Geneva.

2015 Création d'une Commission financière au sein de la Fondation

Le Conseil de fondation adopte une Charte de Bonne Gouvernance. Une Commission financière est également créée pour superviser la bonne gestion des investissements. Ces derniers sont financés via un modèle innovant réunissant une dizaine de partenaires bancaires et financiers.

- ▲ Fonds philanthropique nominatif abrité
- ▲ Fonds philanthropique thématique abrité

Remarque : certains fonds abrités ont été clôturés depuis leur ouverture.

Création du fonds thématique « Promotion de la philanthropie »

Grâce à la collaboration de huit donateurs (les Fondations Oak, Albatros, Sésam, Trafigura, Womanity et d'amis de la Fondation pour Genève), ce fonds a permis la tenue à Genève de la conférence annuelle de l'European Venture Philanthropy Association, la plus grande conférence européenne dédiée à la philanthropie.

06

Donateurs & bénéficiaires

“

En tant qu'entreprise familiale active dans le domaine du luxe, ma famille et moi voulions nous concentrer sur des projets visant à soutenir des femmes défavorisées, notamment en Afrique. Notre disponibilité de temps étant limitée, nous avons pu créer au sein de Swiss Philanthropy Foundation le fonds Adler pour les femmes – fonds qui nous a permis de transformer cet élan du cœur en projet professionnellement mené et efficace.

Allen Adler, Fonds Adler pour les femmes, Genève

“

Lorsque j'ai commencé à donner avec mon frère et mes sœurs – à l'invitation de nos parents – nous étions encore adolescents et la famille n'avait pas de fondation. Le fond nominatif, par sa souplesse et sa discrétion, nous a permis de commencer une activité philanthropique à notre jeune âge, avec l'encadrement de l'équipe de Swiss Philanthropy Foundation et de WISE. Avec ce soutien, nous avons pu mettre le pied à l'étrier et donner ainsi une dimension supplémentaire au patrimoine de la famille.

Sara Ojeh, Fonds Famille Ojeh, Genève

Le fonds a permis la réalisation de projets d'envergure, notamment au Brésil, en Colombie, au Cambodge et au Laos.



Le fonds a permis à 1'621 femmes d'être soignées de la fistule en Tanzanie.

“

En tant que banquiers, nous étions à la recherche d'une solution philanthropique simple et efficace, afin d'avoir un impact durable. Depuis 2010, alors que la solution du fonds philanthropique nominatif était encore peu connue, nous avons choisi de faire confiance à Swiss Philanthropy Foundation pour différents projets, ce qui nous a permis d'agir vite et bien, en améliorant la réalité de personnes fragiles, bien au-delà de nos attentes initiales.

Francesco D'Amico, Quilvest, Zurich



Le fonds a permis le soutien de 30 projets dans plus de 23 pays en Amérique Latine, en Afrique et en France.

“

La collaboration entre fondations donatrices est l'un des moyens les plus efficaces pour permettre à la philanthropie de réelles transformations sociales. La collaboration est essentielle, mais elle peut aussi poser des défis. Partners for a New Economy a su trouver auprès de Swiss Philanthropy Foundation la plateforme pour permettre à quatre fondations familiales de s'engager ensemble dans le développement stratégique et le soutien de projets philanthropiques.

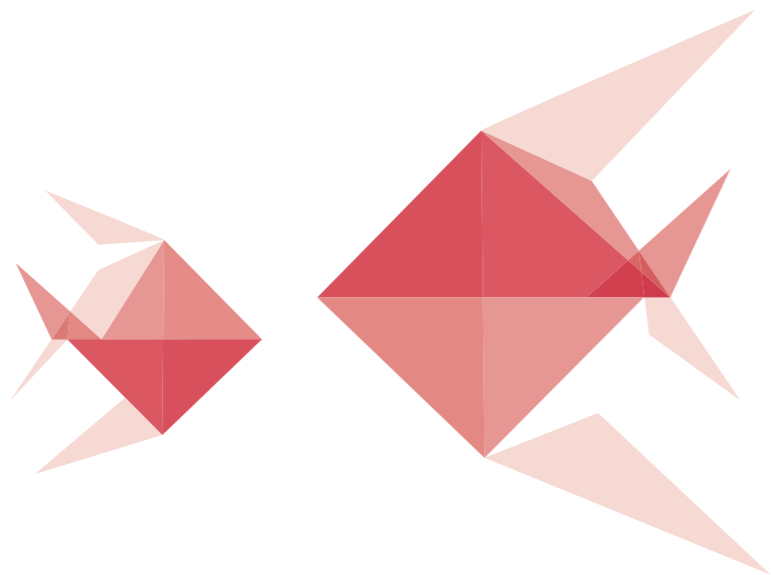
Leslie Harroun, Partners for a New Economy, Gland

Le fonds se focalise sur le développement durable, avec, en 2015, la mise en place d'allocations destinées à la recherche d'un système monétaire alternatif plus favorable au bien-être humain et à l'équilibre écologique.



07

Fonds nominatifs



Une alternative à la fondation classique. Ce type de fonds permet au donateur de soutenir des projets philanthropiques concrets pour un coût moindre et en s'affranchissant des contraintes administratives d'une fondation classique.

Entretien sur l'actualité avec **Guillaume Fatio**, vice-président du Conseil de fondation et **Sabrina Grassi**, responsable administrative de la Fondation.

Dans quel contexte sont nés les fonds nominatifs ?

Guillaume Fatio : Certains clients cherchaient une manière simple, rapide et efficace de créer une mini-fondation pour soutenir certains projets sur une durée limitée dans le temps. Les fonds nominatifs répondent à ce profil de donateur qui souhaite de la souplesse. Un fonds nominatif offre également une discrétion accrue : seules Swiss Philanthropy Foundation et les autorités de surveillance connaissent le nom du donateur, contrairement à une fondation qui doit rendre public le nom de ses donateurs. Les fonds nominatifs plaisent aussi aux donateurs qui veulent être impliqués dans leur philanthropie.

En 2015, Swiss Philanthropy Foundation a ouvert trois nouveaux fonds nominatifs. Pouvez-vous nous en dire davantage ?

Sabrina Grassi : Swiss Philanthropy Foundation a confirmé son développement et son assise en Suisse romande avec trois nouveaux fonds nominatifs, l'un à vocation pérenne et deux pour une durée d'au moins cinq ans, représentant un montant initial de plus de trois millions de francs suisses. Ces fonds ont pour but de soutenir l'éducation, la recherche médicale et l'environnement. L'un d'eux est un nouveau modèle de fonds nominatif : il s'agit d'un fonds collaboratif, réunissant quatre grandes fondations dans un projet commun lié au développement durable. Les fonds collaboratifs augmentent l'impact des projets par l'effet de levier des ressources et des dons mis en commun et favorisent ainsi les partenariats entre acteurs-clés.

Comment accompagnez-vous les donateurs ?

Sabrina Grassi : Notre motivation principale est de proposer au donateur la solution la plus appropriée pour l'aider à définir puis à réaliser ses projets philanthropiques. Nous prenons donc le temps de rencontrer le donateur pour lui apporter une solution professionnelle et personnalisée selon ses souhaits. Les fonds abrités poursuivent des buts semblables à ceux de Swiss Philanthropy Foundation, à savoir dans les domaines de la santé, l'aide sociale et humanitaire, l'éducation, l'environnement ou la culture.

Quels sont les trois avantages d'un fonds nominatif ?

Sabrina Grassi : L'impact, le coût et la souplesse. Le fonds nominatif permet au donateur de se consacrer pleinement à son projet philanthropique, car nous prenons en charge toute la gestion administrative et comptable. Ensuite, les frais sont moindres, car ils sont mutualisés entre les différents fonds abrités. Enfin, la structure est légère dans sa mise en place et peut être modifiée ultérieurement. Les fonds nominatifs sont gérés par un comité de pilotage qui décide du montant et des bénéficiaires des dons versés et assure ainsi une bonne gouvernance du fonds.

Faits marquants en 2015

- Ouverture de trois nouveaux fonds philanthropiques nominatifs.
- Fermeture d'un fonds après 6 ans d'activité avec 1'658'500 bénéficiaires dans une vingtaine de pays dont la France.
- Développement d'un fonds philanthropique collaboratif créé par les quatre fondations MAVA, Oak, Marisla et KR.

08

Fonds thématiques

Associer ses ressources avec celles de la Fondation.

Le fonds philanthropique thématique permet au donateur d'associer ses ressources à des fonds thématiques déjà existants et gérés par le Conseil de fondation de Swiss Philanthropy Foundation.

Entretien sur l'actualité avec **Didier Cherpitel**, Secrétaire du Conseil de fondation et **Maurice Machenbaum**, membre du Conseil de fondation.

Quelle est l'origine des fonds thématiques ?

Didier Cherpitel : Les fonds thématiques ont été établis pour répondre à la fois à des besoins réels dans certains pays et à des donateurs qui ne voulaient pas créer de programme mais contribuer de façon anonyme à des projets existants. C'est aussi un très bon moyen de mettre en commun les ressources de plusieurs donateurs et d'obtenir un bien meilleur impact. De plus, cela permet à Swiss Philanthropy Foundation de diversifier ses activités et de rassembler plusieurs donateurs sur des projets communs.

Le nouveau fonds thématique de Swiss Philanthropy Foundation se concentre sur l'éducation et l'emploi. Pourquoi ?

Maurice Machenbaum : La majorité des fondations actives dans le domaine social visent toutes à réduire la pauvreté. Les meilleures stratégies consistent à augmenter les opportunités des individus pour briser le cercle vicieux de la pauvreté. Notre expérience, ainsi que la littérature, montrent que l'accès à l'emploi formel, surtout en milieu urbain, a un impact significatif. Investir dans l'éducation des jeunes, leur préparation à l'emploi (autant le «savoir-faire» technique que le «savoir être»), ainsi que leur placement, puis le suivi de leur insertion dans le monde professionnel est «rentable».

Le coût est raisonnable, la durée du soutien limitée et l'autonomie du jeune fortement renforcée. Les bénéfices sont multiples pour le jeune en emploi et sa famille : un revenu régulier qui lui permet de se projeter dans le futur, un soutien économique à sa famille, un exemple pour les frères et sœurs ainsi que la commu-

nauté, une estime de soi renforcée, une fierté, de la discipline, un nouveau réseau social qui peut ouvrir de nouvelles portes, moins de fragilité face aux aléas de la vie.

Comment mesurer l'impact d'un fonds thématique ?

Maurice Machenbaum : Swiss Philanthropy Foundation a développé une collaboration stratégique avec WISE-philanthropy advisors dans le cadre de ses fonds thématiques. Avant même les premiers financements de projets, le fonds a défini un corpus d'indicateurs communs, basés sur les meilleures pratiques, afin de mesurer et comparer la performance des divers projets, tout en respectant les particularités de chaque contexte. Pour le donateur, qui est principalement concerné par le résultat final, il est assez simple de mesurer combien de jeunes, qui n'avaient pas d'opportunités d'emploi digne, sont aujourd'hui durablement intégrés dans un emploi formel et à quel coût. Grâce à un suivi de 6 à 12 mois après placement, nous nous assurons que le jeune est stable et en emploi.

Quels sont les avantages d'un fonds thématique ?

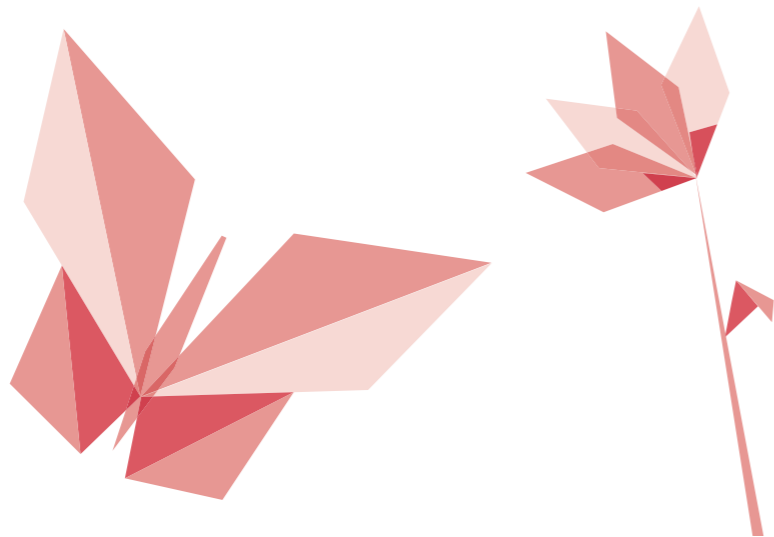
Maurice Machenbaum : Le fonds finance un ensemble de projets dans des contextes et géographies différents, ce qui permet d'enrichir chaque projet avec les modèles et expériences des autres projets du fonds, afin d'améliorer régulièrement le niveau d'excellence et l'impact sur les bénéficiaires. Le donateur qui participe à ce fonds peut augmenter son impact à travers tous les projets du fonds, quel que soit le montant qu'il apporte. L'effet multiplicateur est donc très fort.

Faits marquants en 2015

- Le nouveau fonds Education et Emploi aura un impact auprès de 36'500 bénéficiaires directs via 8 nouveaux projets dans 6 pays.
- Un co-financement stratégique avec une fondation suisse pour un projet en Tanzanie.
- Le fonds Impact Social aura un impact auprès de 10'000 bénéficiaires directs.

09

Donations transfrontalières européennes (TGE)



Donner en Europe. Le réseau Transnational Giving Europe (TGE) permet au philanthrope de soutenir des organisations européennes comme s'il le faisait dans son propre pays, de favoriser ainsi le développement de la philanthropie et de faciliter les donations transfrontalières en Europe.

Entretien sur l'actualité avec **Paul Caroly**, membre du Conseil de fondation et **Ludwig Forrest**, coordinateur TGE.

Comment le Conseil de fondation décide-t-il de la destination des fonds ?

Paul Caroly : Swiss Philanthropy Foundation a adhéré au réseau Transnational Giving Europe en 2008. Son Conseil de fondation soutient une philanthropie transfrontalière, tout en respectant le cadre législatif et fiscal suisse, ainsi que les principes d'intégrité de sa Charte de bonne gouvernance. Son Bureau se réunit chaque trimestre afin de décider de l'attribution des dons provenant de donateurs basés en Suisse à des organisations basées dans l'un des 17 autres pays membres du réseau. Un processus de *due diligence* est conduit en amont pour chaque organisme potentiellement bénéficiaire, afin de le valider comme bénéficiaire effectif.

Quels sont les avantages du TGE par rapport à d'autres types de fonds ?

Paul Caroly : Le TGE offre une solution simple et efficace si l'on souhaite soutenir des organisations philanthropiques basées en Europe, tout en bénéficiant d'une déductibilité de son don en Suisse. Le TGE ne requiert pas de suivi ou d'implication particulière de la part du donateur, car les partenaires membres du réseau se chargent de la due diligence et du traitement des dons.

Quel bilan tirez-vous de l'année 2015 ?

Ludwig Forrest : En 2015, 4'500 dons, soit près de 8 millions d'euros, ont été versés à 314 organisations à but non-lucratif dans 18 pays européens dans les

domaines de la culture, de l'éducation et de l'emploi. L'année 2015 a apporté deux excellentes nouvelles : le TGE a conservé la même base de donateurs petits et moyens, qui constituent une réponse à un besoin récurrent : « je suis un donateur européen, je veux soutenir une cause dans un autre pays, j'utilise TGE car le réseau fonctionne bien, l'environnement est sécurisé et je peux déduire le don de mes impôts ». Ensuite, un nombre croissant d'organisations, certaines parmi les plus prestigieuses, demandent à bénéficier du réseau de TGE.

Comment le réseau TGE peut-il encore se développer ?

Ludwig Forrest : En 2015, nous avons réfléchi afin d'améliorer le réseau, son fonctionnement et sa communication et pour mieux définir nos valeurs, notre raison d'être et notre mission. Nous allons passer à une deuxième phase en simplifiant les procédures, en augmentant la visibilité de la philanthropie transfrontalière et en élevant la qualité du service pour les donateurs et pour les bénéficiaires. La Croatie vient de rejoindre le réseau TGE et nous savons que d'autres pays postuleront d'ici peu.

Rédaction Brigitte Sion
Graphisme Mélissa Luchetti
Impression Imprimerie Chapuis, Genève
Remerciements William Lebedel et Marie Dolla

Imprimé sur du papier certifié FSC
© Swiss Philanthropy Foundation 2016

Swiss Philanthropy Foundation
Rue De-Grenus 3 - Case Postale 2097
CH-1211 Genève 1
T. +41 (0)22 732 55 54
F. +41 (0)22 732 55 59

contact@swissphilanthropy.ch
www.swissphilanthropy.ch



SWISS PHILANTHROPY

Foundation

.....
Création et administration de fonds philanthropiques
.....

www.swissphilanthropy.ch