



**Parce que les temps changent,  
nous encourageons les  
philanthropes qui souhaitent  
s'impliquer personnellement  
ou en famille à suivre et vivre  
l'impact de leurs donations.**

**Vision**

---

## Sommaire

---

02-03	<b>Avant-propos</b>
04-05	<b>La Fondation</b>
06-07	<b>Bilan d'activité</b>
08-09	<b>Chiffres clés</b>
10-13	<b>Faits marquants</b>
14-19	<b>Solutions</b>
	- les fonds nominatifs
	- les fonds thématiques
	- le fonds de donations transfrontalières européennes

## 01

## Avant-propos

## Rendre la philanthropie plus accessible

Chaque jour, nous sommes heureux de rencontrer des personnes et des familles qui souhaitent s'engager pour une cause, avoir un impact durable sur la société, ou qui entament une nouvelle tranche de vie en souhaitant partager leur patrimoine.

Cet engagement, qui se dessine souvent par étapes successives, conduit de nombreux donateurs à s'interroger sur ce qui leur revient et ce qui revient à d'autres, sur la différence entre « propriété légale » et « propriété morale ». La propriété morale consisterait à se dire : « Je garde pour moi et ma famille ce dont nous avons besoin pour vivre, voire pour vivre (très) bien. Je considère que le surplus revient à tout ce qui m'a permis d'atteindre le niveau où nous nous trouvons. » La réponse appartient à chacun.

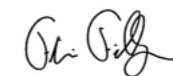
Dans ce contexte, nous voyons le rôle de la Fondation comme facilitateur entre ceux qui font un don et ceux qui en bénéficient. Indissociables les uns des autres, leur collaboration est la vie, leur collaboration change des vies. Nous sommes convaincus que notre mission consiste aussi à rendre la philanthropie plus accessible à celles et ceux qui souhaitent donner plus ou donner mieux, tout en trouvant l'équilibre entre exigence et simplicité, ambition et humilité, professionnalisme et coup de cœur.

Nous vous présentons notre rapport couvrant les années 2016 et 2017, sachant que vous pouvez suivre nos activités en cours d'année par le biais de plusieurs sources. Notre site Internet a été entièrement remanié, nous sommes davantage présents sur les réseaux sociaux et nous avons organisé une série d'événements en Suisse romande pour expliquer en quoi la philanthropie s'adresse à chacun d'entre nous.

Inspirer confiance, c'est aussi être exemplaire. La Fondation a accompagné des donateurs qui nous ont

confié à ce jour CHF 174 millions d'avoirs qui ont financé des projets à hauteur de CHF 60 millions en 11 ans et en soutiendront d'autres à venir. Les frais de fonctionnement de la Fondation représentent, sur deux ans, 4.1% des donations, tandis que les dons effectués, sur cette même période, avoisinent annuellement en moyenne 8% du capital de la Fondation.

Nous espérons que vous aurez autant de plaisir à mieux connaître la Fondation que nous en avons à l'animer grâce à des collaboratrices de qualité et un Conseil de fondation engagé.



**Etienne Eichenberger**  
Président



**Didier Cherpitel**  
Secrétaire

# 02

## La Fondation

Swiss Philanthropy Foundation est une fondation abritante indépendante d'utilité publique créée en 2006 pour offrir aux philanthropes un véhicule simple et économique permettant de réaliser leurs engagements philanthropiques.

### Mission

Faciliter l'accès à la philanthropie par la création et l'administration de fonds philanthropiques, en proposant une structure légère, flexible et à coût moindre, qui permet ainsi aux philanthropes de simplifier leurs démarches et d'augmenter l'impact de leurs dons.

### Valeurs

#### Indépendance

Nous sommes indépendants de toute institution bancaire ou entreprise publique ou privée.

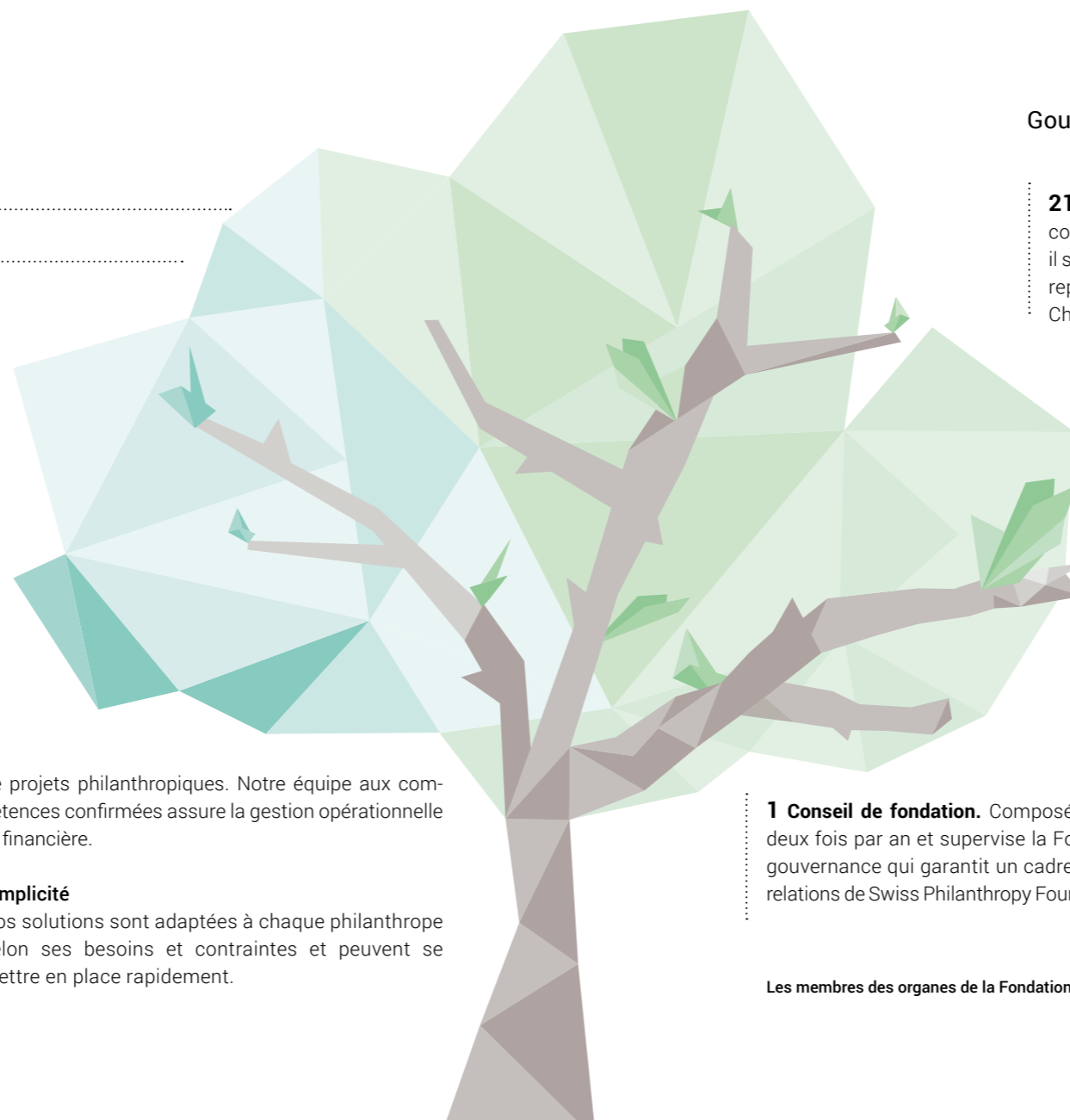
#### Professionalisme

Les membres de notre Conseil de fondation sont bénévoles et ont tous une longue expérience dans le domaine des fondations et de la mise en oeuvre

de projets philanthropiques. Notre équipe aux compétences confirmées assure la gestion opérationnelle et financière.

#### Simplicité

Nos solutions sont adaptées à chaque philanthrope selon ses besoins et contraintes et peuvent se mettre en place rapidement.



## Gouvernance

**21 Comités de pilotage** des fonds nominatifs. Chacun des 21 comités de pilotage est composé du fondateur, de personnes dont il souhaite s'entourer et d'un membre du Conseil de fondation. Cela représente au total une cinquantaine de personnes impliquées. Chaque comité décide de l'allocation des dons.

**1 Équipe opérationnelle.** Chargée de l'administration quotidienne de la Fondation, elle assure l'efficacité et la rapidité des processus. Elle s'appuie sur l'expertise des membres du Conseil de fondation.

**1 Commission financière.** Elle assiste le Conseil de fondation en matière de politique d'investissements et de placements financiers.

**1 Conseil de fondation.** Composé de sept membres, il se réunit au minimum deux fois par an et supervise la Fondation. Il est l'auteur d'une charte de bonne gouvernance qui garantit un cadre transparent et professionnel dans toutes les relations de Swiss Philanthropy Foundation avec des particuliers ou des institutions.

Les membres des organes de la Fondation sont nommés à la fin du rapport.

## 03

## Bilan d'activité

En 2017, Swiss Philanthropy Foundation a célébré son dixième anniversaire sous le signe de la croissance et du développement, preuve que la Fondation a acquis une légitimité, une assise et une visibilité solides depuis sa création.

### Développement des fonds philanthropiques

Pour les années 2016 et 2017 que couvre ce rapport d'activité, le nombre de donateurs qui choisissent d'héberger leurs fonds auprès de la Fondation, tout comme les montants versés dans des fonds abrités sont en nette augmentation, gage important de la confiance portée à la Fondation. C'est ainsi que les avoirs gérés sont passés à CHF 109 millions en 2016 (+5.4%) et à CHF 113 millions en 2017 (+4%) et 14 nouveaux fonds ont été créés. Par l'intermédiaire de ses fonds abrités, la Fondation a ainsi pu verser plus de CHF 8 millions annuellement pour soutenir de nombreux projets dans le monde entier.

### Rayonnement européen

En tant qu'unique représentante en Suisse du réseau Transnational Giving Europe, qui regroupe 19 pays membres, Swiss Philanthropy Foundation a permis à des organisations d'utilité publique suisses de recevoir €1.2 million de donations transfrontalières en 2017, plaçant ainsi la Suisse au troisième rang européen, derrière le Royaume-Uni et la France. Cette performance remarquable est un signe réjouissant de la croissance de l'action philanthropique dont la Fondation est partie prenante.

### Une philanthropie accessible à chacun

Pour renforcer davantage son positionnement comme acteur clé de la philanthropie en Suisse, la Fondation a organisé une série d'événements, appelés « SPF on Tour », qui ont fait connaître de nouvelles options philanthropiques à un public plus large. Cette initiative a réuni dans plusieurs villes romandes des intervenants de choix sur des thèmes

spécifiques comme la philanthropie collaborative, la fiscalité des fondations, la finance durable et le soutien à la culture. A ce titre, la collaboration avec le Festival de musique de Verbier a été particulièrement réussie.

En point d'orgue, Swiss Philanthropy Foundation a fêté ses 10 ans en distinguant 10 initiatives remarquables qui illustrent la diversité de la philanthropie d'aujourd'hui. Plus de 300 personnes ont participé à cet événement qui a réuni donateurs, professionnels, universitaires, personnalités politiques et médias. La publication « Great ! » raconte ces dix aventures philanthropiques dans l'espoir d'en inspirer d'autres.

### Renforcement des ressources humaines

Si la Fondation peut être fière de l'augmentation de ses fonds abrités et de la diversification de ses activités, elle doit se donner les moyens de son développement. C'est ainsi qu'elle a renforcé son équipe opérationnelle avec l'arrivée de Marie Dolla, affiné sa communication et s'est alliée de nouveaux partenaires bancaires, juridiques et fiscaux. Malgré l'augmentation de ses charges salariales, la Fondation fonctionne avec un coût opérationnel de 4.1%.

La gouvernance est assurée par un Conseil de fondation bénévole composé d'Etienne Eichenberger (président), Xavier Isaac (trésorier), Didier Cherpitel (secrétaire), Maurice Machenbaum, François Marti, Laurent Douek et Bernard Vischer.

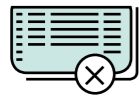
La Commission financière est composée de deux membres du Conseil ainsi que un membre externe, Anne-Cathrine Frogg.

La Fondation se réjouit du bilan des années 2016 et 2017 – et plus largement de ses onze années d'activité – et s'engage à poursuivre son action philanthropique à l'aune des trois valeurs qui la portent : indépendance, professionnalisme et simplicité.



# 04

## Chiffres clés



41

fonds



8

années représentent  
la durée moyenne  
d'un fonds



115

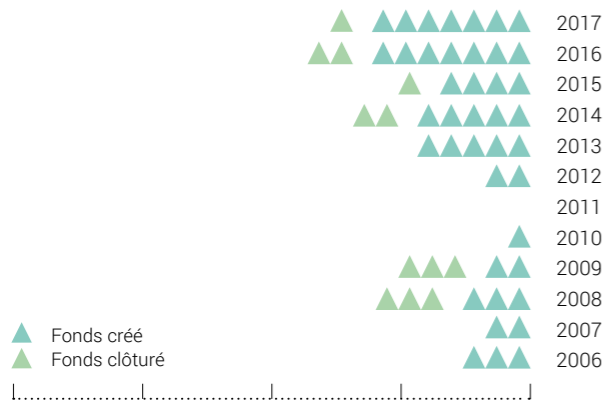
donateurs



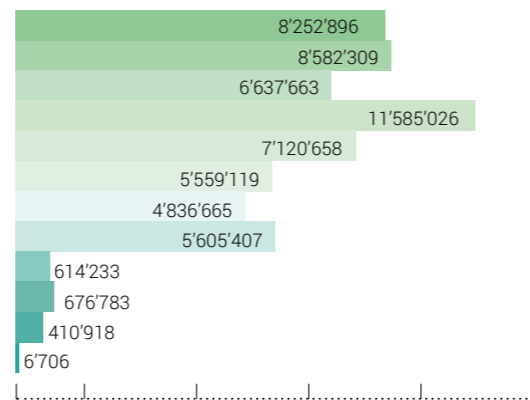
8

banques avec lesquelles  
travaille Swiss Philanthropy  
Foundation

Nombre de fonds abrités créés et clôturés



Montant annuel des dons versés (CHF)



## Chiffres au 31 décembre en CHF

	2014	2015	2016	2017
<b>Avoirs sous gestion</b>	103.4 millions	103.2 millions	108.8 millions	113.1 millions
<b>Dons versés par année</b>	11.6 millions	6.6 millions	8.6 millions	8.3 millions
<b>Avoirs reçus cumulés</b>	141.7 millions	148.2 millions	164.4 millions	174 millions
<b>Dons versés cumulés</b>	36.4 millions	43.1 millions	51.6 millions	59.9 millions

## 05

## Faits marquants

1

## Célébrer la diversité de la philanthropie

Swiss Philanthropy Foundation a organisé quatre conférences en Suisse romande (Sion, Lausanne, Genève, Verbier) en s'associant à des partenaires locaux pour aborder les questions de gouvernance, fiscalité, impact et collaboration. Ces événements, baptisés « SPF on Tour ! », ont permis d'entendre des experts mais également d'impliquer le public. En point d'orgue, la soirée « Great ! » de septembre 2017 a mis en lumière dix initiatives philanthropiques réussies et qui méritent d'être mieux connues.

Swiss Philanthropy Foundation a aussi soutenu financièrement la conférence-événement « Printemps de la Philanthropie » à Bruxelles pour la journée européenne de la philanthropie.



Publication « Dix visages de la philanthropie »  
750 tirages papier  
2'500 téléchargements



2 vidéos sur les fonds abrités  
visionnées plus de 1'000 fois



500 participants aux événements  
« SPF on Tour ! »

2



Le fonds soutient l'organisation Reprieve (Royaume-Uni) qui défend les droits humains dans le monde entier et l'organisation Training for Life (Tanzanie) qui vient en aide aux jeunes désavantagés en Tanzanie, en les aidant à développer leur leadership en société.

Le 40<sup>e</sup> fonds abrité

En 2017, Swiss Philanthropy Foundation a ouvert son 40<sup>e</sup> fonds abrité, dont le nom « Sounouyergon » se réfère à une chanson sénégalaise. Créé à l'initiative d'un couple d'expatriés désireux de structurer leur philanthropie, ce fonds abrité leur permet de bénéficier de l'expertise de la Fondation et de s'appuyer sur elle pour la gestion administrative.

Le couple peut se concentrer sur l'impact des projets qui lui tiennent à cœur, en soutenant notamment des associations qui luttent pour les droits humains et l'accès à l'éducation.

## 05

## Faits marquants

3

## Collaborer pour avoir plus d'impact

Si un donateur préfère soutenir une cause plutôt qu'un projet particulier, il peut se joindre à d'autres philanthropes animés par le même intérêt et allouer ses ressources à l'un des trois fonds thématiques de Swiss Philanthropy Foundation : Éducation et Emploi, Impact social et Santé.

En unissant leurs forces, les donateurs possèdent un effet de levier important qui augmente l'impact de leurs dons. Ils bénéficient d'une gestion professionnelle du projet pour un coût moindre, multiplient les expériences et développent leurs connaissances sur le thème qu'ils ont choisi.



Soutien de 9 nouveaux projets au Brésil, en Colombie, au Cambodge et en Inde, représentant un engagement total de CHF 2.7 millions



27.4% du budget de tous les projets est cofinancé par des fondations et des donateurs privés



27'255 bénéficiaires atteints fin 2017 dans les projets des fonds thématiques, soit 59.4% des 45'846 bénéficiaires planifiés

4



12 jours d'atelier NewGen Council à Genève, Londres et New York



90% des participants affirment aujourd'hui « être mieux équipés dans leur philanthropie »



11 nouveaux fonds abrités pour des familles ont été créés ces deux dernières années

## La philanthropie multigénérationnelle

Swiss Philanthropy Foundation accompagne la nouvelle génération de philanthropes (« NewGen ») en organisant des modules entre pairs, appelés le « NewGen Council », qui sont des ateliers réunissant des jeunes âgés de 20 à 35 ans originaires de onze pays. Le but de ces échanges est de les aider à développer leur vision de la philanthropie et leur place au sein de la philanthropie de famille.

Ce projet est le résultat d'une initiative conjointe avec WISE - philanthropy advisors et soutenue par le réseau FBN International et son initiative Polaris.

La Fondation accompagne aussi des familles qui créent un fonds abrité afin de rassembler plusieurs générations autour d'une même cause et de permettre la transmission des valeurs éthiques et patrimoniales d'une génération à l'autre.



# 06

## Solutions: les fonds nominatifs

### Trois questions à Sabrina Grassi, Directrice des Opérations de Swiss Philanthropy Foundation.

#### Quel est le bilan des fonds abrités en 2017?

A fin 2017, les 174 millions de francs qui nous ont été confiés historiquement ont été répartis sur une quarantaine de fonds abrités. Ces deux chiffres sont en augmentation constante.

#### Quel est l'avantage d'un fonds abrité?

La charge administrative d'un fonds abrité est beaucoup plus légère qu'une fondation classique et son coût est moindre, parce que les donateurs bénéficient de l'expertise et du soutien administratif de Swiss Philanthropy Foundation tout en préservant une certaine autonomie aux donateurs dans l'attribution des dons.

### Les donateurs sont-ils impliqués?

Oui, les donateurs qui choisissent ce type de fonds peuvent être impliqués s'ils le souhaitent. Ils s'entourent d'un comité de pilotage qui va les aider à sélectionner et suivre les projets soutenus et à décider de l'allocation des dons.

### Illustration | Le ella fund

Le ella fund est un fonds abrité par Swiss Philanthropy Foundation qui a pour mission de promouvoir la cause des femmes du monde entier en soutenant à la fois des organisations établies et des projets innovants.

Le fonds a été créé en 2016 par Dr. Erin Gainer, biologiste de renom et entrepreneure dans le domaine de la santé des femmes et de l'endocrinologie. La Fondation EspeRare, basée à Genève, est l'un des premiers bénéficiaires du ella fund. Son but est de promouvoir la recherche médicale, le développement de solutions thérapeutiques innovantes et d'améliorer la prise en charge de patients souffrant de maladies rares.

Le ella fund va soutenir le projet JNK Inhibitor ERO02, le développement d'un traitement pour les enfants atteints de cancers rares. Un deuxième projet soutenu pendant cette période est un cofinancement avec Swiss Philanthropy Foundation pour offrir un accès aux soins et à la réhabilitation des femmes atteintes de fistule en Tanzanie.

« Le fonds abrité me permet de soutenir plus efficacement une cause qui m'importe : je bénéficie de la structure professionnelle et de l'expertise de Swiss Philanthropy Foundation, tout en restant personnellement engagée dans les projets sélectionnés. »

Erin Gainer



- > Plus de 50 personnes siègent dans les comités de pilotage des fonds nominatifs
- > Swiss Philanthropy Foundation a abrité un total de 36 fonds nominatifs



# 06

## Solutions: les fonds thématiques

### Trois questions à Laurent Douek, membre du Conseil de Swiss Philanthropy Foundation.

#### Quelles sont les caractéristiques des fonds thématiques ?

Les fonds thématiques ont été établis pour réunir plusieurs donateurs qui ne souhaitent pas lancer leur propre projet et préfèrent contribuer, parfois de manière anonyme, à des projets existants.

Cette mise en commun des ressources permet de mutualiser les coûts et d'augmenter l'impact de l'action philanthropique.

#### Comment peut-on mesurer cet impact ?

Swiss Philanthropy Foundation collabore avec WISE - philanthropy advisors, spécialistes de la philanthropie à fort impact. Avant de financer des projets, des indicateurs clés basés sur les meilleures pratiques sont définis. Ces indicateurs permettent de mesurer et comparer la performance des différents projets, tout en respectant leurs spécificités.

Un donateur contribuant au fonds « Education et Emploi », par exemple, peut aisément mesurer le nombre de jeunes sans opportunité professionnelle qui, par la suite obtiennent un emploi stable. A moyen terme, il connaît les impacts durables pour ces jeunes. En effet, nous nous assurons que le projet poursuive sa progression grâce à un suivi semestriel régulier (pour autant que les jeunes restent en emploi).

#### Quels sont les avantages des fonds thématiques ?

L'expérience acquise par le financement de projets dans des contextes et géographies différents permet d'augmenter régulièrement le niveau d'excellence et l'impact sur les bénéficiaires des fonds. Nous observons aussi que pour une nouvelle fondation partenaire, le cofinancement des projets avec Swiss Philanthropy Foundation permet de s'enrichir des bonnes pratiques, encadrées des standards et exigences élevés de la Fondation. Quel que soit le montant apporté, le fonds bénéficie de l'effet multiplicateur de ses ressources mises en commun.

### Illustration | Le fonds Education et Emploi

Plus de 75 millions de jeunes de moins de 25 ans n'ont pas accès à l'emploi et plus de 200 millions touchent un salaire inférieur à 2 dollars par jour. Ce fonds thématique permet à des donateurs privés d'identifier et faciliter le développement de modèles innovants et entrepreneurs, autour de trois objectifs :

1. Formation professionnelle pour des jeunes défavorisés
2. Placement et coaching des jeunes défavorisés en emploi
3. Financement de modèles de formation professionnelle à fort impact social

> 10 organisations soutenues

> 6 pays (Brésil, Cambodge, Inde, Vietnam, Tanzanie, Ouganda)

> Fin 2017 : CHF 2.8 millions déjà engagés dont 33.7% de cofinancement avec des fondations et donateurs individuels

> 13 organisations et 26 participants réunis à Hanoi en 2017 pour partager leurs expériences et apprendre des bonnes pratiques des autres

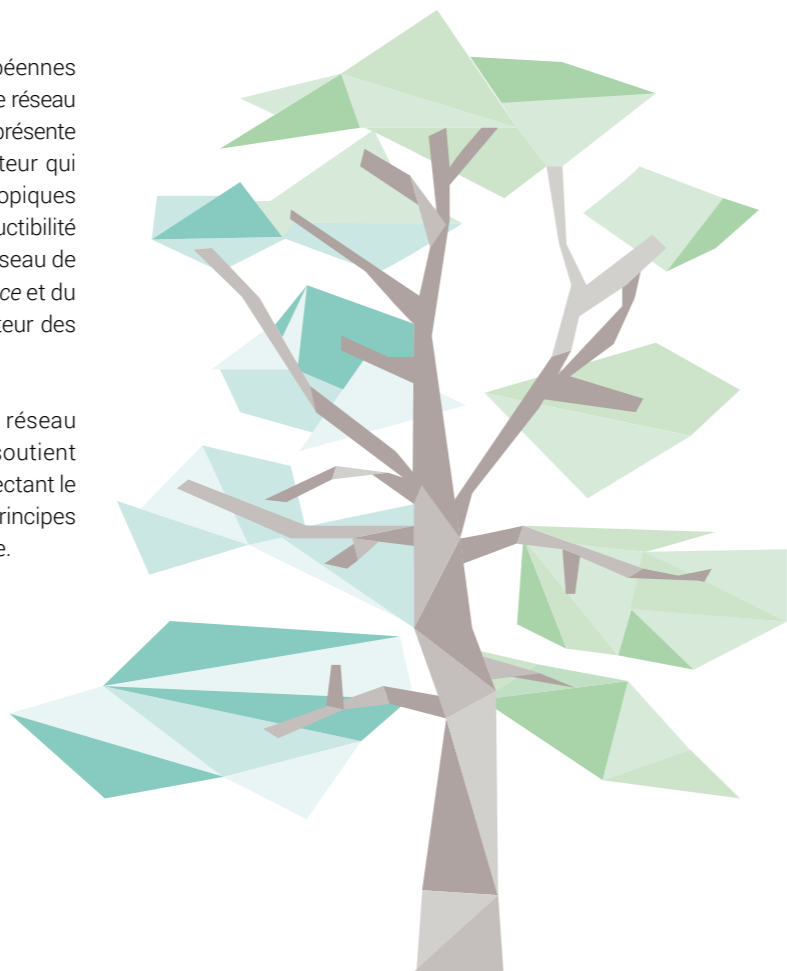


## 06

## Solutions: le fonds de donations transfrontalières européennes

Le fonds de donations transfrontalières européennes structure le Transnational Giving Europe (TGE), le réseau de donations transfrontalières européennes. Il représente une solution simple et efficace pour un donateur qui souhaite soutenir des organisations philanthropiques basées en Europe, tout en bénéficiant de la déductibilité de son don en Suisse. Les partenaires de ce réseau de 19 pays membres se chargent de la *due diligence* et du traitement des dons, afin de soulager le donateur des démarches administratives.

Swiss Philanthropy Foundation a adhéré au réseau TGE en 2008. Son Conseil de fondation soutient une philanthropie transfrontalière, tout en respectant le cadre législatif et fiscal suisse, ainsi que les principes d'intégrité de sa Charte de bonne gouvernance.



## Illustration | Transnational Giving Europe (TGE)

Créé en 1999, Transnational Giving Europe (TGE) réunit à fin 2017 19 pays membres européens : Allemagne, Autriche, Belgique, Bulgarie, Croatie, Espagne, France, Hongrie, Italie, Irlande, Luxembourg, Pays-Bas, Pologne, Portugal, Roumanie, Slovaquie, Slovénie, Suisse et Royaume-Uni. Ils se sont réunis en 2016 en Bulgarie et en 2017 en Italie.

En 2017, 4'844 donations ont été effectuées, représentant €10.5 millions distribués parmi les 19 pays membres, une augmentation de 66% par rapport à 2016.

La thématique la plus soutenue à travers le réseau est l'éducation.

## Témoignages de donateurs

« En tant qu'expatrié résidant en Suisse, je voulais soutenir des projets en Allemagne avec des dons fiscalement déductibles. L'équipe de Swiss Philanthropy Foundation m'a convaincu de passer par Transnational Giving Europe, qui continuera, je l'espère, à exercer sa *due diligence* avec un haut degré d'intégrité. »

Kai-Uwe Ricke

« Le TGE représente pour moi un moyen efficace de faire des dons en faveur de mon école, et d'encourager d'autres anciens élèves vivant en Suisse à faire de même. »

Seong Jiun Chen

Au 31 décembre 2017

**Membres du Conseil de fondation**

Etienne Eichenberger, président  
Xavier Isaac, trésorier  
Didier Cherpitel, secrétaire  
Maurice Machenbaum  
François Marti  
Laurent Douek  
Bernard Vischer

**Membres de la Commission financière**

Xavier Isaac  
Didier Cherpitel  
Anne-Cathrine Frogg

**Equipe opérationnelle**

Sabrina Grassi, directrice des opérations  
Marie Dolla, chargée de projet  
Ameidie Terumalai, stagiaire

**Réviseur**

PricewaterhouseCoopers SA

.....  
**Rédaction** Brigitte Sion

**Graphisme** Melissa Luchetti

**Impression** Coprint, Genève

**Remerciements** Ameidie Terumalai et Ramia El Agamy

Imprimé sur du papier recyclé certifié FSC  
© Swiss Philanthropy Foundation 2018

Swiss Philanthropy Foundation  
Rue De-Grenus 3 - Case Postale 2097  
CH-1211 Genève 1  
T. +41 (0)22 732 55 54  
F. +41 (0)22 732 55 59

[contact@swissphilanthropy.ch](mailto:contact@swissphilanthropy.ch)  
[www.swissphilanthropy.ch](http://www.swissphilanthropy.ch)





SWISS PHILANTHROPY

Foundation

.....  
Création et administration de fonds philanthropiques  
.....

[www.swissphilanthropy.ch](http://www.swissphilanthropy.ch)