

Rapport d'activité

2024 – 25



SWISS PHILANTHROPY
Foundation

Création et administration de fonds philanthropiques

Préface

Depuis des mois, nous avons toutes et tous le sentiment de marcher sur une ligne de crête, où il s'agit de trouver un équilibre dans un monde en profonde mutation, et où nos repères se redessinent sans cesse. Ce contexte précaire, où nos valeurs semblent remises en question, doit nous interroger plus que jamais sur le sens que nous voulons donner à nos engagements professionnels ou privés. Comment contribuer à un monde meilleur ? Comment faire une différence dans les domaines qui me tiennent à cœur ou face aux multiples urgences ? Comment organiser les dons que je souhaiterais faire aujourd'hui ou demain ?

La fondation abritante est un carrefour extraordinaire, un point de rencontre précieux, où, année après année, nous avons la chance et la responsabilité d'accompagner celles et ceux qui souhaitent donner une partie de leur patrimoine, seul(e)s ou à plusieurs, en soutenant des héroïnes et des héros ordinaires dont l'engagement pour l'intérêt général est remarquable. Ces projets soutenus se trouvent à Neuchâtel ou à Nairobi, à Sembrancher ou à New Delhi.

En complément des engagements de particuliers, Swiss Philanthropy Foundation (SPF) a continué à développer le soutien à des fondations déjà actives mais souhaitant collaborer autour de défis globaux tels que le climat, la santé ou le développement durable. Ces expériences nous confirment la pertinence du modèle du fonds abrité, dont la flexibilité et la simplicité continuent d'attirer un nombre croissant de donateurs particuliers et de fondations.

Forte de ses derniers développements, illustrés dans le présent rapport, SPF a pu renforcer ses compétences et compte une équipe de 15 collaboratrices et collaborateurs expérimentés et engagés. Nous nous réjouissons particulièrement d'avoir pu accueillir notre nouvelle Directrice générale, Mme Alexandra Bilak, pour accompagner ces évolutions. Ensemble, nous abordons avec humilité et confiance les défis à venir. Nous nous réjouissons de continuer à faciliter votre philanthropie et à augmenter l'impact pour chaque franc donné.

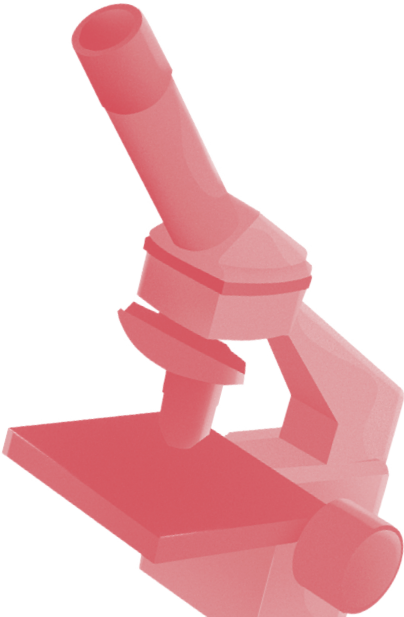
En 2026, nous aurons aussi l'occasion de fêter nos 20 ans, et nous formulons le vœu que cela soit une occasion de nous revoir et de vous remercier, donatrices et donateurs, partenaires et collaborateurs, pour le chemin parcouru. Et d'agir ensemble pour faire la différence sur cette ligne de crête.



Etienne Eichenberger, Président



Bernard Vischer, Vice-Président



Sommaire

| | |
|---|-----------|
| La Fondation | 4 |
| Message de la Fondation | |
| Bilan d'activité | |
| Des solutions philanthropiques au service de visions plurielles | 6 |
| Accompagner les engagements individuels: fonds privés | |
| Soutenir des transformations systémiques: fonds institutionnels | |
| Favoriser l'engagement collectif et progressif: fonds thématiques | |
| Faire participer la jeunesse: le fonds Demaimpact | |
| Faciliter les dons au-delà des frontières: réseaux et partenariats internationaux | |
| Renforcer les compétences: Master Class en philanthropie | |
| Promouvoir la philanthropie: L'événement « Monde en Crise » | |
| Chiffres clés 2024 – 2025 | 22 |
| Entretien avec la Directrice générale de SPF | 24 |
| Notre gouvernance et notre équipe | 26 |



La Fondation

Message de la Fondation

Dans un environnement philanthropique en constante évolution, Swiss Philanthropy Foundation accompagne, depuis 2006, les donatrices et donateurs privés et institutionnels en leur offrant un accompagnement professionnel, fiable et adapté à leurs objectifs philanthropiques.

En tant que fondation abritante indépendante d'utilité publique, elle facilite la création et la gestion de fonds philanthropiques en Suisse et à l'international. Grâce à son expertise et à la qualité de son accompagnement, elle permet aux philanthropes de concrétiser leurs engagements dans un cadre sécurisé, transparent et orienté vers un impact durable.

Guidée par des principes de professionnalisme, de transparence et de bonne gouvernance, Swiss Philanthropy Foundation s'appuie sur ses organes de gouvernance et sur une équipe engagée pour mettre en œuvre des initiatives porteuses de sens et accompagner durablement les projets soutenus.



**«Un accompagnement
professionnel, fiable et adapté
aux objectifs philanthropiques
des donatrices et donateurs.»**

Bilan d'activités

Au cours de 2024 et 2025, Swiss Philanthropy Foundation a poursuivi le développement de ses activités et renforcé son engagement en faveur d'une philanthropie active et structurée. L'année 2024 a été marquée par le lancement et l'activation de plusieurs nouvelles initiatives, dont un fonds collaboratif porté par des jeunes, un nouveau fonds thématique pour la paix et un dispositif de réponse rapide face aux crises. En parallèle, la Fondation a contribué aux réflexions stratégiques en cours sur les enjeux du secteur, notamment à travers l'organisation d'une conférence réunissant plusieurs centaines de participantes et participants autour du rôle de la philanthropie dans un contexte mondial incertain.

En 2025, la Fondation a poursuivi ses actions de mise en réseau et de formation, en particulier avec la Master Class en philanthropie, qui réunit chaque année des professionnelles et professionnels et des philanthropes autour du cadre réglementaire et des bonnes pratiques encadrant une activité philanthropique. La Fondation a également pris part à plusieurs événements et initiatives collectives, notamment à Genève, tout en renforçant sa gouvernance et son équipe. Elle a accueilli une nouvelle Directrice générale, Mme Alexandra Bilak et plusieurs nouveaux collaboratrices et collaborateurs. Enfin, elle a franchi un cap important en dépassant les 500 millions de francs de dons reçus depuis sa création, illustrant la pertinence de son modèle philanthropique et l'ampleur de son impact.

Des solutions philanthropiques au service de visions plurielles

Nous accompagnons une grande diversité de donatrices et donateurs et d'institutions, chacun animé par des motivations, des horizons et des ambitions qui lui sont propres. Pour répondre à cette pluralité, SPF a développé un ensemble de solutions complémentaires, alliant flexibilité, rigueur et efficacité, et permettant à chacune et chacun de s'engager de manière structurée au service de l'intérêt général.

Accompagner les engagements individuels Les fonds privés

Pour les personnes, familles ou groupes d'amis souhaitant structurer leur engagement, les fonds privés constituent une solution privilégiée. Ces **fonds nominatifs** permettent de déployer une vision philanthropique personnelle dans un cadre sécurisé et transparent, tout en déléguant l'ensemble des aspects administratifs, financiers et de gouvernance.

Ils offrent ainsi la liberté de se concentrer pleinement sur les causes qui comptent, qu'il s'agisse d'initiatives locales ou d'actions à portée internationale, tout en bénéficiant d'un accompagnement professionnel. Certains de ces fonds s'inscrivent également dans une logique de transmission, notamment les **fonds testamentaires**, qui permettent de prolonger un engagement au-delà d'une vie et de lui donner une portée durable. Dans ce cadre, la Fondation veille à la bonne mise en œuvre des volontés des donatrices et donateurs, en assurant la gestion et l'allocation des fonds après leur transmission, dans le respect strict des objectifs définis de leur vivant et des procédures de gouvernance en place.

Fonds privé «Pipistrel»

Le Fonds Pipistrel, créée en décembre 2024 et abrité au sein de SPF, s'inscrit dans une démarche philanthropique large, visant à soutenir des initiatives dans les domaines de la santé, de l'éducation et de la recherche scientifique, ainsi que de la culture, de la protection de l'environnement, du développement durable et de l'aide humanitaire et sociale. Par cette approche transversale, le fonds entend contribuer à des projets porteurs de solutions concrètes et durables face aux enjeux contemporains.

Dès sa première année d'activité, le fonds a été en mesure de soutenir des projets spécifiques portés par trois universités, illustrant ainsi sa volonté d'agir rapidement et de manière ciblée dans le domaine de la science pour faire avancer la recherche en particulier. Ces premières contributions témoignent de l'engagement du fonds à encourager l'innovation et à financer des projets précurseurs, à la croisée des disciplines pour briser les silos traditionnels et faire émerger des solutions nouvelles au service de la santé de toutes et tous.

«Je suis satisfait de l'efficacité avec laquelle SPF a mis en place le fonds Pipistrel et j'ai été impressionné par la manière dont SPF facilite les dons importants, tant en Suisse qu'au profit d'organisations caritatives du monde entier.»

Le fondateur du Fonds Pipistrel

Fonds testamentaire «Lumière»

Le Fonds Lumière, abrité chez SPF, illustre la vocation des fonds testamentaires à transformer une volonté philanthropique dans la durée et à la traduire progressivement en impact concret. Ce fonds soutient l'éducation, l'insertion des jeunes, l'aide aux personnes défavorisées ainsi que l'accès à l'eau, en priorité en Suisse romande et en Afrique. Fidèle aux intentions de sa fondatrice, le fonds privilégie les projets à taille humaine et générant un impact direct au sein des communautés locales, plutôt que des programmes de grande envergure déployés à l'échelle internationale.

En 2025, dans le cadre de sa phase de transmission, le fonds a pu être activé et une première contribution a été allouée via le fonds thématique SPF « impact social », en appui au projet Caritas Montagnards, lequel soutient activement les familles paysannes de montagne dans le besoin ou dans des situations difficiles. Les volontés de la donatrice prennent ainsi progressivement forme à travers des soutiens ayant un impact direct sur le terrain.

Soutenir des transformations systémiques

Les fonds institutionnels

Les fonds institutionnels traduisent une volonté d'agir à une échelle plus systémique. Portés par des fondations, des entreprises ou des organisations, ils visent à répondre à des défis complexes en mobilisant des ressources importantes et en structurant des stratégies d'impact sur le long terme.

Ces fonds prennent des formes variées. Les **fonds collaboratifs** permettent de fédérer plusieurs acteurs autour d'une cause et d'une stratégie communes, favorisant la mutualisation des ressources et l'émergence de solutions innovantes. Le fonds To Zero en est une illustration, réunissant des partenaires internationaux pour coordonner la lutte contre les violences sexuelles envers les enfants et renforcer les capacités d'action à l'échelle globale.

D'autres initiatives s'inscrivent dans une logique de pérennité. Le **fonds de dotation** de l'École internationale de Genève, par exemple, vise à constituer un capital de long terme pour soutenir durablement le développement de l'institution. En finançant des approches pédagogiques innovantes et fondées sur des données probantes, il contribue à renforcer la qualité de l'éducation pour les générations futures.

Enfin, les **fonds de projets** sont des fonds dédiés au soutien d'une initiative ou d'un programme spécifique, avec un objectif clairement défini et une durée déterminée. Ils permettent de canaliser des ressources financières vers des activités ciblées, en assurant traçabilité et cohérence avec la mission du porteur de projet. Le programme Safe and Sound Cities (S²Cities) illustre cette approche. En favorisant l'engagement des jeunes dans la planification urbaine, il contribue à construire des villes plus inclusives, sûres et durables.

Fonds collaboratif «To Zero»

Le fonds collaboratif To Zero vise à coordonner les acteurs mondiaux luttant contre les violences sexuelles envers les enfants, en définissant une vision commune et en surmontant les obstacles existants. Créé aux États-Unis fin 2023, il a rejoint SPF en 2025. Ses actions principales incluent le développement d'une communication efficace ainsi que l'organisation d'ateliers internationaux de formation et de partage de bonnes pratiques, pour contribuer à une enfance épanouie et donc à un monde meilleur.

«Collaborer avec Swiss Philanthropy Foundation a été une expérience formidable pour To Zero. Nous avons particulièrement apprécié leur réactivité, leur flexibilité, leur professionnalisme et leur approche personnalisée, autant d'atouts qui nous ont permis de nous consacrer pleinement à notre mission première: faire en sorte qu'à l'avenir, les enfants puissent grandir à l'abri de la menace de violences sexuelles.»

Sean Coughlan, Executive lead du fonds collaboratif To Zero

Fonds de projet «SUEP GIB»

Le fonds de projet SUEP GIB célèbrera en 2026 sa cinquième année de collaboration avec Swiss Philanthropy Foundation pour soutenir le programme Safe and Sound Cities (S²Cities). S²Cities est une initiative portée par la Global Infrastructure Basel Foundation avec le soutien de la Fondation Botnar, et hébergée par SPF. Fonds global structuré autour de projets et déployé sur plusieurs continents, S²Cities œuvre à améliorer la sécurité et le bien-être des jeunes âgés de 15 à 24 ans dans des villes de taille moyenne en forte croissance, tout en favorisant leur participation active aux processus de planification et de prise de décision en matière d'infrastructures urbaines.

«Notre collaboration avec SPF répond à la nécessité de s'appuyer sur un partenaire de confiance, expérimenté dans la gestion administrative des subventions, capable de soutenir des collaborations solides et fondées sur la confiance, tout en garantissant transparence et rigueur dans les processus de due diligence. Nous apprécions particulièrement l'expertise de SPF dans la gestion des responsabilités administratives et fiduciaires, qui nous permet de nous concentrer pleinement sur la mise en œuvre des programmes et l'atteinte de résultats à fort impact.»

Kelly Donovan, Senior Programme Manager à la Global Infrastructure Basel Foundation et Responsable mondiale du programme Safe and Sound Cities

Fonds de dotation «Ecolint»

Le fonds de dotation Ecolint a été créé par l'École internationale de Genève, avec l'ambition de constituer un capital destiné à sécuriser l'avenir de l'institution. Avec une première dotation de plusieurs millions de francs il a déjà permis de soutenir des projets éducatifs, notamment à travers des financements visant à introduire sur les campus d'Ecolint des approches pédagogiques innovantes. En renforçant la capacité de l'école à concevoir et à mettre en œuvre des programmes éducatifs de haute qualité, ce fonds de dotation a pour vocation d'apporter un soutien durable et structurant à l'institution pour les générations à venir.

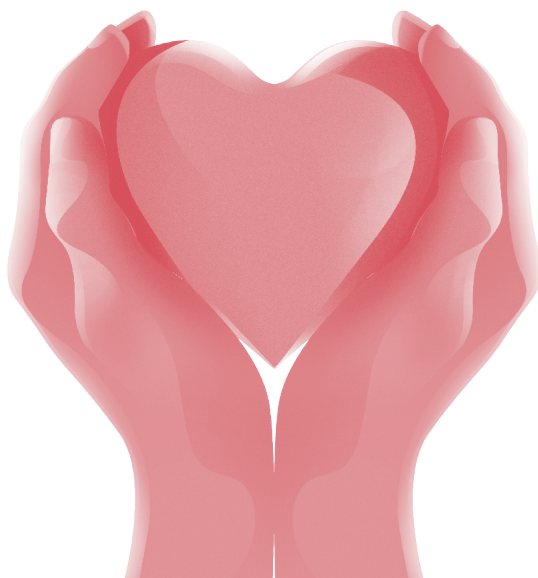
«Ecolint a choisi de collaborer avec SPF en raison de sa solide réputation, de son professionnalisme et de son engagement commun en faveur d'une philanthropie à long terme et à fort impact. Le modèle du fonds abrité nous a offert une structure indépendante, robuste, efficace et transparente, nous permettant de nous concentrer pleinement sur le développement du fonds de dotation tout en bénéficiant de l'expertise de SPF. Nous sommes profondément reconnaissants de ce partenariat, de l'accompagnement et de la qualité des services fournis, qui ont été déterminants pour concrétiser cette initiative.»

Olivier Delarue, Président du comité de pilotage,
Fonds de dotation Ecolint

Favoriser l'engagement collectif et progressif Les fonds thématiques

Pour les donatrices et donateurs souhaitant s'engager de manière progressive ou diversifier leurs contributions, les fonds thématiques offrent un point d'entrée accessible et structurant. Ils donnent accès à des projets rigoureusement sélectionnés, suivis par des experts, et favorisent des dynamiques d'apprentissage et d'échange entre pairs.

Leur effet levier est particulièrement intéressant. À travers ces fonds, des projets concrets voient le jour dans des domaines essentiels tels que l'éducation, la santé, la réduction de la pauvreté ou la protection de l'environnement. Au Brésil, par exemple, une initiative a permis d'identifier plus de 1000 cas de trafic d'espèces sauvages grâce à l'analyse de millions de données. En Afghanistan, des projets accompagnent des femmes vers l'autonomie économique, en leur offrant des opportunités durables de formation et d'entrepreneuriat. En 2025 Swiss Philanthropy Foundation a ouvert son cinquième fonds thématique sur la Paix, qui offre l'opportunité aux donatrices et donateurs de s'investir sur l'ensemble des enjeux structurels qui définissent notre époque.



Fonds thématique pour la Paix

Swiss Philanthropy Foundation a ouvert, en 2025, son Fonds pour la Paix afin de créer des synergies permettant d'amplifier l'impact et de favoriser des changements durables dans un monde de plus en plus instable. En 2025, ce fonds a soutenu l'International Campaign to Abolish Nuclear Weapons, la campagne Stop Killer Robots ainsi que le Lex International Fund. Le Fonds pour la Paix a choisi de concentrer son action sur ces trois organisations qui répondent aux menaces existentielles les plus pressantes susceptibles d'entraîner des conséquences catastrophiques à grande échelle : les armes nucléaires, le développement des systèmes d'armes autonomes basés sur l'intelligence artificielle ainsi que l'évolution du cadre juridique international régissant les armes et les conflits. En collaborant au sein de ce fonds et s'appuyant sur leurs partenariats et réseaux, ces organisations parviennent à limiter leurs coûts administratifs et opérationnels tout en maximisant leur impact.

«En collaborant au sein de ce fonds et en s'appuyant sur l'expertise professionnelle de SPF pour la gestion et le traitement des dons philanthropiques, Lex International a pu limiter ses coûts administratifs et opérationnels tout en maximisant son impact. En tant qu'organisation bénéficiaire de ce fonds, nous avons accès à un plus large éventail de partenaires et donateurs, tout en maintenant la rigueur dans notre gestion.»

Beatrice Fihn, Directrice de Lex International,
organisation bénéficiaire du Fonds pour la Paix

Faire participer la jeunesse Le fonds collaboratif Demaimpact

Le fonds collaboratif Demaimpact a poursuivi son engagement en faveur d'une philanthropie inclusive et participative, en donnant à des jeunes de tous milieux et tous horizons un rôle actif dans la sélection des projets soutenus. Accompagné par des experts en philanthropie, le comité du fonds a réuni des jeunes de Suisse romande appelés à définir les priorités du fonds et à attribuer les soutiens.

En 2024, le comité a sélectionné quatre organisations actives dans les domaines de la santé mentale et de l'insertion des jeunes. En 2025, un nouvel appel à projets a permis de soutenir six initiatives supplémentaires, autour de l'intégration sociale des jeunes, de l'éducation et de l'environnement. Les projets soutenus ont déjà généré des résultats encourageants, contribuant notamment à renforcer les capacités d'action des organisations bénéficiaires grâce à un effet levier financier. Demaimpact confirme ainsi la valeur d'une approche participative qui place les jeunes au cœur des décisions et soutient des projets portés par et pour la jeunesse.

«Cette initiative recèle un potentiel important de renouvellement du secteur philanthropique. Tant du point de vue du transfert de pouvoir aux jeunes, d'équilibrage de la répartition de capacité de décision auprès d'une catégorie considérée comme capable mais fragile et insuffisamment écoutée. La dimension transformatrice des jeunes apparaît de manière très nette, ce qui est à mettre en balance avec les attentes au regard de la volonté des jeunes de transformer la société.»

Nicolas Duvoux, Professeur et Directeur du Centre en Philanthropie (GCP) de l'Université de Genève



Faciliter les dons au-delà des frontières **Réseaux et partenariats internationaux**

Dans un monde profondément interconnecté, la philanthropie dépasse naturellement les frontières. Pour accompagner cette dynamique, la Fondation propose des solutions permettant de faciliter les dons transfrontaliers dans un cadre fiable et sécurisé.

Grâce au réseau Giving Europe, dont Swiss Philanthropy Foundation est la représentante en Suisse, les donatrices et donateurs peuvent soutenir des organisations reconnues d'utilité publique dans 17 pays européens tout en bénéficiant d'un cadre fiscal adapté. Par ailleurs, le fonds général de donations de SPF permet de canaliser des dons vers des organisations situées à travers le monde – en Europe, aux États-Unis, en Afrique, en Asie ou en Amérique latine – tout en garantissant des standards élevés de gouvernance et de diligence.

En plus de son rôle de facilitateur de dons transfrontaliers, SPF est également membre et partenaire actif de réseaux internationaux (Philea, Myriad) qui lui permettent de contribuer au partage de bonnes pratiques et au renforcement des liens entre acteurs. Elle joue ainsi un rôle de passerelle entre les donatrices et donateurs, les institutions et les grands enjeux globaux.



SPF devient partenaire de l'Alliance Myriad

En juin 2025, SPF a rejoint l'Alliance Myriade en tant que partenaire. Ce partenariat s'inscrit pleinement dans l'ambition de faciliter la philanthropie au-delà des frontières en collaborant avec des réseaux de référence. La Suisse occupe une place singulière dans l'écosystème philanthropique mondial, avec la présence de nombreux acteurs multilatéraux et diasporas internationales. Ce contexte, et l'expérience positive que nous avons eue en 2020 avec le fonds d'aide rapide pour le Covid qui avait permis de mobiliser en un temps record des donatrices et des donateurs du monde entier, renforcent notre volonté de rejoindre un réseau offrant un cadre stratégique, flexible et efficace pour faciliter les dons transfrontaliers globaux. Le partenariat avec l'Alliance Myriad permet d'élargir de manière complémentaire notre zone d'action géographique, tout en continuant à renforcer nos partenariats existants avec le réseau Giving Europe.

«L'arrivée de Swiss Philanthropy Foundation au sein de l'Alliance Myriad marque une étape importante pour renforcer la philanthropie au-delà des frontières. Située au carrefour d'acteurs multilatéraux d'envergure mondiale et de diasporas internationales, la Suisse constitue un partenaire stratégique permettant de faciliter une approche encore plus globale de la philanthropie et simplifier les dons transfrontaliers hors Europe, dans un cadre à la fois stratégique, flexible et efficace. Ce nouveau partenariat, hautement complémentaire avec les membres existants, élargit la portée géographique de l'Alliance Myriad tout en consolidant les liens historiques et coopérations existantes entre la FRB et SPF.»

Brieuc Van Damme, CEO de la Fondation Roi Baudouin (FRB)

Renforcer les compétences **Master Class en philanthropie**

Au-delà de l'accompagnement des dons, la Fondation s'engage activement dans le développement et la professionnalisation du secteur philanthropique. La Master Class en philanthropie en est une illustration emblématique. Conçue en partenariat avec l'université de Genève, Centre en philanthropie, et le CEPS de l'Université de Bâle, elle offre un espace d'apprentissage et d'échange qui a déjà rassemblé plus de 300 participantes et participants, contribuant à faire émerger une communauté engagée et informée.



Master Class en philanthropie

La 12^e édition de la Master Class en philanthropie a eu lieu du 26 au 28 mars 2025, avec 29 participantes et participants venus du secteur des fondations, des family offices et banques mais aussi des juristes et philanthropes privés. Le programme connaît un succès croissant et nourrit une communauté d'alumni vivante et solidaire qui contribue activement à faire évoluer les pratiques et à structurer durablement l'écosystème philanthropique. Cette communauté s'est retrouvée autour d'une soirée-débat organisée par Swiss Philanthropy Foundation, le 13 novembre 2025, qui a permis un échange autour des défis actuels de la philanthropie suisse et internationale.

«Ce que je retiens comme forces principales, c'est la qualité des intervenantes et intervenants et la diversité des points de vue. Le format permet de confronter ses pratiques à celles d'autres acteurs, ce qui est particulièrement précieux dans un domaine où il n'y a pas de référentiel unique. Je recommanderais cette formation à des personnes déjà engagées dans la philanthropie, qui souhaitent nourrir leur réflexion au contact d'autres expériences et appréhender les enjeux actuels du secteur pour les intégrer dans leur pratique.»

Catherine Zimmermann, Attachée aux affaires économiques, Office cantonal de l'économie et de l'innovation, Canton de Genève, participante à l'édition 2025 de la Master Class

Promouvoir la philanthropie L'événement «Monde en Crise»

Le 15 avril 2024 à Genève, la Maison de la Paix a accueilli un événement organisé par SPF et dédié à l'engagement philanthropique, réunissant 300 participantes et participants autour de quatre panels thématiques. Dans un contexte mondial marqué par l'incertitude et la complexité des enjeux, cette rencontre visait à mettre en lumière des solutions concrètes, accessibles et innovantes pour contribuer à un monde meilleur. L'objectif était d'inspirer philanthropes, fondations et porteurs d'initiatives à agir, individuellement ou collectivement, en valorisant des approches simples mais impactantes.

L'événement s'est structuré autour de quatre panels: l'intégration des jeunes dans la gouvernance du don («Faire place aux jeunes»), la mutualisation des ressources («Faire à plusieurs»), les stratégies de dépense rapide du capital («The Decision to Give It All») et les réponses aux défis globaux («The Urge to Tackle Global Challenges More Effectively»). Ces échanges ont permis de partager expériences, bonnes pratiques et visions innovantes à visionner sur le site internet de SPF.

Cet événement a contribué à renforcer le positionnement de Genève comme centre international de la philanthropie et de l'innovation sociale. Il a favorisé la mise en réseau des acteurs, stimulé la collaboration et encouragé l'émergence de nouvelles formes d'engagement. Sa pertinence a résidé dans sa capacité à rendre la philanthropie plus accessible, concrète et adaptée aux défis contemporains, tout en générant des retombées durables pour l'écosystème local et international.

«Lorsque nous unissons nos ressources et nos compétences, que nous travaillons main dans la main nous amplifions notre impact à tous les niveaux. Il n’y a qu’ensemble que nous pouvons faire émerger les solutions non seulement efficaces et novatrices dans leur conception mais aussi en parfaite adéquation avec les besoins de notre temps.»

Tiré du discours d'introduction de Nathalie Fontanet,
Présidente du Conseil d'État du Canton de Genève



Visionnez la vidéo
de l'événement

Chiffres clés

2024 – 2025



126

fonds abrités créés
depuis 2006



1'237

organisations
bénéficiaires



584

mio (CHF) abrités
depuis 2006



92

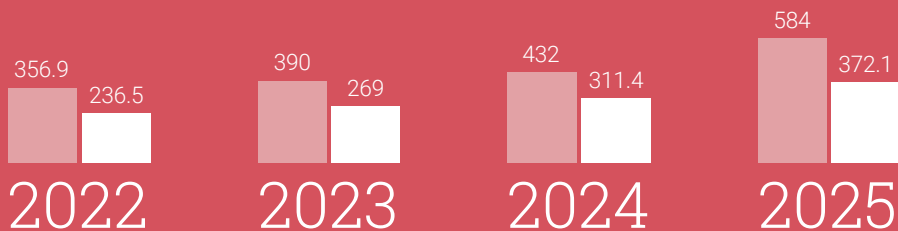
fonds actifs au
31.12.25, dont :

45 privés

36 institutionnels

11 testamentaires

| | 2022 | 2023 | 2024 | 2025 |
|---------------------------------|-------|-------|-------|-------|
| Nouveaux fonds abrités créés | 10 | 6 | 16 | 19 |
| Fonds abrités clôturés | 1 | 4 | 5 | 3 |
| Dons versés (en mio de CHF) | 37.7 | 32.4 | 42.4 | 60.7 |
| Capital abrité* (en mio de CHF) | 107.8 | 110.7 | 110.4 | 187.2 |

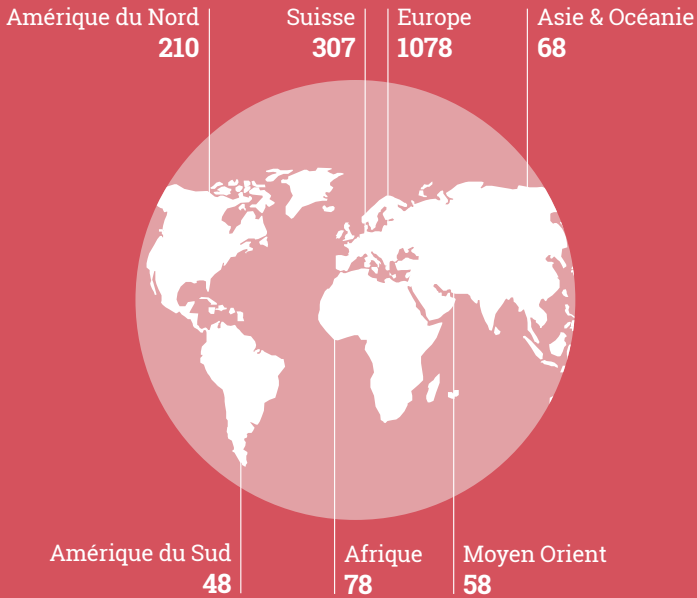


■ Avoirs reçus cumulés* (en mio de CHF)

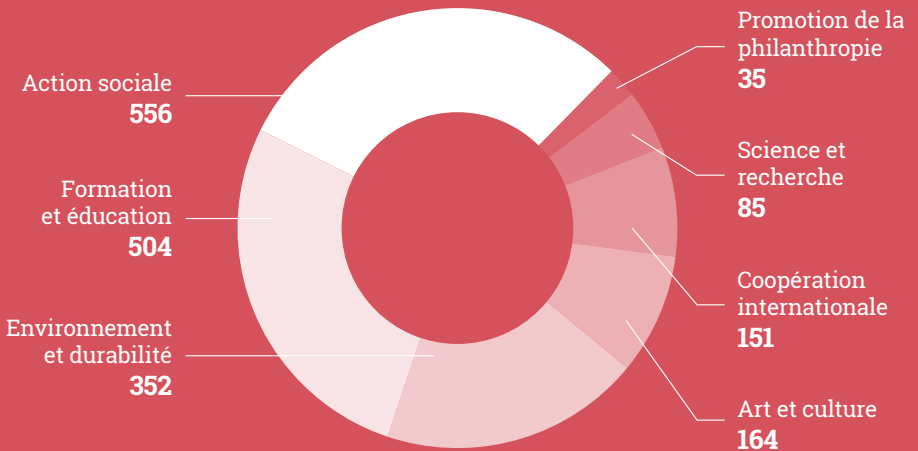
■ Dons versés cumulés* (en mio de CHF)

* Au 31 décembre de chaque année

Nombre de dons attribués en 2024–2025 Par zone géographique



Par domaine



Entretien avec la Directrice générale de SPF

Dans un contexte marqué par l'évolution rapide des pratiques philanthropiques et la complexification des enjeux globaux, la période 2024 – 2025 a constitué une étape significative pour SPF. Croissance des fonds abrités, diversification des profils de donatrices et donateurs et renforcement des partenariats ont contribué à faire évoluer le positionnement et les modes d'action de la Fondation.

Alexandra Bilak, nouvelle Directrice générale de SPF, revient sur les dynamiques qui ont marqué la période et partage ses priorités.

On observe une montée en puissance des fonds institutionnels collaboratifs au sein de SPF. Comment interprétez-vous cette évolution ?

Cette évolution reflète une transformation profonde du contexte dans lequel s'inscrit aujourd'hui la philanthropie. Les enjeux auxquels nous faisons face, qu'il s'agisse du climat, de la santé ou de la coopération internationale, sont devenus globaux, interdépendants et particulièrement complexes.

Dans ce contexte, il apparaît clairement qu'aucun acteur ne peut agir seul de manière réellement efficace. Cette réalité se traduit par une volonté croissante, notamment du côté des fondations, de mutualiser les ressources, expertises et stratégies. Nous voyons ainsi se développer des dynamiques collaboratives, à travers des fonds

institutionnels rassemblant des acteurs suisses et internationaux autour de grandes causes. Cette évolution reflète la manière dont la philanthropie s'adapte à un monde de plus en plus interconnecté, avec des réponses collectives à des défis systémiques.

La croissance de SPF ces dernières années semble confirmer la pertinence du modèle de fondation abritante. Comment analysez-vous cet engouement ?

Nous assistons effectivement à une forme de validation par la pratique du modèle de fondation abritante. De plus en plus de philanthropes recherchent aujourd'hui des solutions flexibles, efficaces et agiles, sans créer leur propre structure.

La demande accrue pour nos services montre que ce modèle est désormais bien compris et qu'il répond à un besoin avéré. C'est un signal fort de sa pertinence et de sa capacité à s'inscrire durablement dans le paysage philanthropique.

SPF semble aujourd'hui conjuguer un fort ancrage local avec un rayonnement international. Comment parvenez-vous à maintenir cet équilibre ?

Cet équilibre est au cœur de notre identité. Nous sommes profondément ancrés à Genève et en Suisse, ce qui nous permet de rester proches des acteurs locaux et des besoins concrets.

Parallèlement, nos activités s'inscrivent dans une dynamique résolument internationale. Les fonds que nous accompagnons soutiennent des projets dans de nombreux pays et sur diverses thématiques.

Cette diversité reflète la capacité de SPF à agir du local au global. Elle témoigne aussi de notre intégration dans des réseaux philanthropiques suisses, européens et internationaux, renforçant notre crédibilité et capacité d'action. C'est cette combinaison entre enracinement local et rayonnement international qui fait aujourd'hui la singularité de la fondation.



«Transformer la croissance en acquis durables et en leviers de transformation à long terme»

Au regard des résultats enregistrés sur la période 2024 – 2025, quelles seront les grandes priorités stratégiques de SPF dans les années à venir ?

Les résultats récents nous placent aujourd'hui dans une phase charnière de consolidation et de développement. L'enjeu des prochaines années sera de transformer la croissance en acquis durables et en leviers de transformation à long terme. Dans un contexte philanthropique en pleine évolution, SPF dispose d'une véritable opportunité pour renforcer sa proposition de valeur et affirmer son positionnement comme partenaire de référence, tant pour donateurs privés qu'institutionnels.

Une priorité sera d'approfondir la qualité de l'accompagnement que nous offrons. Au-delà d'un rôle de facilitateur, nous souhaitons renforcer notre position de partenaire stratégique auprès des philanthropes. Cette approche nous permettra de consolider des relations de confiance durables tout en attirant de nouveaux profils de donateurs.

Enfin, nous souhaitons continuer à positionner SPF comme acteur philanthropique de référence et source d'inspiration, en Suisse comme à l'international, en contribuant activement aux réflexions sur les évolutions du secteur, les nouvelles formes de collaboration et les réponses aux grands défis contemporains.

Notre gouvernance et notre équipe

Guidé par une charte de bonne gouvernance, le Conseil de fondation compte aujourd'hui huit membres. Il se réunit quatre fois par an et assure la supervision des activités de la Fondation. Dans ce cadre, il s'appuie sur la Commission financière, qui le conseille sur les questions liées à la politique d'investissement, aux placements financiers et à l'affectation des ressources. Le Bureau du Conseil de fondation se réunit mensuellement.

La gestion opérationnelle de la Fondation est assurée au quotidien par une équipe de quinze collaboratrices et collaborateurs aux profils très variés. L'équipe veille à des processus efficaces et réactifs, tout en assurant une gestion rigoureuse des fonds abrités et en entretenant des relations de proximité avec les donatrices et donateurs, et avec tous les membres de notre écosystème local et international.

À la suite du départ de la Directrice générale, Sabrina Grassi, au 28 février 2025, le Conseil de fondation a conduit un processus de recrutement. Alexandra Bilak a été nommée Directrice générale et a pris ses fonctions le 1^{er} novembre 2025.

Avec près de 15 ans d'expérience à des postes de direction et 25 ans dans le domaine non-lucratif, Alexandra Bilak se distingue par une grande expérience dans le développement d'organisations en Suisse et à l'étranger.

En quelques chiffres



8

nationalités



11

langues parlées



1.8

mio (CHF) de budget
opérationnel



45

employé-es
de fonds abrités

Bureau

Conseil de Fondation

Etienne Eichenberger

Président

Bernard Vischer

Vice-Président

Laurent Douek

Anne-Catherine Frogg

Xavier Isaac

Martial Paris

Trésorier

Muriel Reboh-Serero

Elisabeth Tripod-Fatio

Commission financière

Anne-Catherine Frogg

Présidente de la commission financière

Xavier Isaac

Michael Levy

Membre externe

Didier Cherpitel

Membre externe (jusqu'au 31.12.25)

Dominique Goy

Membre externe (jusqu'au 31.03.25)

Équipe

Alexandra Bilak

Directrice générale
(depuis le 01.11.25)

Sabrina Grassi

Directrice générale
(jusqu'au 28.02.25)

Communication
et développement

Ella Jaeggi

Chargée de
communication

Olivier Ratel

Directeur administratif
et financier

Finance
et administration

Laurent Hostettler

Responsable financier

Anna Devine

Responsable juridique

Lucile Yersin

Directrice
des opérations

Opérations

Bénédicte Geindre

Administratrice de projet

Aïssata Traoré

Administratrice de projet

Sonia Perrenoud

Administratrice de projet

Fanny Reményi

Administratrice de projet

Aïda Darouichi

Administratrice de projet

Chloé Godon

Administratrice de projet

Jonathan Pfaender

Administrateur de projet

Shauna Rollier

Coordinatrice de projet jr

Associations faitières



Partenaires et prestataires

Responsabilité éditoriale

Alexandra Bilak

Graphisme

aminima sàrl

Illustrations

Matt Murphy

Impression

Coprint, Genève

Réviseur

Berney Associés SA

Partenaires

CCIG – Chambre de Commerce, d'industrie et des services de Genève
Center for Philanthropy Studies – Université de Bâle
Centre en Philanthropie – Université de Genève
DAPM SA
Giving Women
PKF Fiduciaire SA
proFonds
Sustainable Finance Geneva
SwissFoundations
Swiss Sustainable Finance
TGE – Transnational Giving Europe
WISE Philanthropy Advisors
Zendata

Nos valeurs

Indépendance

Intégrité

Simplicité

Innovation

Diversité



Swiss Philanthropy Foundation

Place de Cornavin 2 – case postale 1202

CH-1211 Genève 1

+41 (0)22 732 55 54